

Hisense

life reimagined

NÁVOD NA OBSLUHU

Pred používaním tohto spotrebiča, si prosím dôkladne prečítajte tento návod na obsluhu a odložte ho pre jeho budúce využitie

Slovensky

OBSAH

PRED POUŽITÍM PRÁČKY	5
OPATRENIA A VŠEOBECNÉ ODPORÚČANIA.....	6
POPIS PRÁČKY	7
OTVORENIE/ZATVORENIE DVIEROK.....	8
NÚDZOVÉ OTVÁRANIE DVERÍ	8
PRED PRVÝM PRANÍM.....	9
PRÍPRAVA PRANIA.....	9
PRACIE PROSTRIEDKY A PRÍSADY	10
VYPUSTENIE ZVYŠKOVEJ VODY (v závislosti na modeli).....	12
STAROSTLIVOSŤ A ÚDRŽBA	12
ODSTRÁNENIE MOŽNÝCH PROBLÉMOV	15
CHYBA S PRÍVODOM TEPLEJ/STUDENEJ VODY - PRI MODELOCH S DUÁLNYMI VSTUPMI	16
POPREDAJNÝ SERVIS.....	19
PREPRAVA/MANIPULÁCIA.....	19
ELEKTRICKÉ PRIPOJENIE.....	19
SPRIEVODCA INŠTALÁCIOU.....	20

BEZPEČNOSTNÉ UPOZORNENIA

1. Výrobca si vyhradzuje právo na akékoľvek úpravy na výrobku, ktoré by mohli byť považované za nevyhnutné alebo užitočné, bez toho, aby o tom informoval v tomto návode na obsluhu.
2. Skôr ako začnete používať vašu novú práčku, si prosím pozorne prečítajte tento návod a odložte si ho, pre jeho použitie v budúcnosti. Ak ste návod nechtiac stratili, požiadajte zákaznícky servis i vydanie kópie v elektronickej alebo tlačenej forme.
3. Uistite sa prosím, či je zásuvka bezpečne uzemnená a pripojenie vodného zdroja je spoľahlivé.
4. Tento spotrebič nesmie byť používaný osobami (vrátane detí) so zníženými fyzickými, zmyslovými alebo duševnými schopnosťami, alebo s nedostatkom skúseností a vedomostí, pokiaľ nie sú pod dohodom alebo nie sú poučení o používaní spotrebiča osobou zodpovednou za ich bezpečnosť.
5. Tento spotrebič môže byť používaný deťmi staršími ako 8 rokov a osobami so zníženými fyzickými, zmyslovými alebo duševnými schopnosťami, alebo s nedostatkom skúseností a znalostí, pokiaľ sú pod dohľadom alebo boli tieto osoby poučené ohľadom bezpečného používania spotrebiča a pochopili s tým spojené riziká. Deti sa nesmú hrať s týmto spotrebičom. Čistenie a používateľskú údržbu nesmú vykonávať deti bez dozoru. Deti mladšie ako 3 roky, by mali byť udržiavané v dostatočnej vzdialenosti od spotrebiča, pokiaľ nie sú pod neustálym dohľadom.
6. Deti musia byť pod dohľadom, aby sa nehrali s týmto spotrebičom.
7. Ak je napájací kábel poškodený, musí byť vymenený výrobcom, jeho servisným technikom alebo podobne kvalifikovanými osobami, aby sa predišlo možnému nebezpečenstvu.
8. Mali by ste použiť nové hadicové súpravy dodávané so spotrebičom a staré hadicové súpravy by už nemali byť opätovne použité.

9. Pri práčkach s vetracími otvormi v spodnej časti spotrebiča, nesmie koberec blokovať tieto otvory.
10. Deti mladšie ako 3 roky by mali byť držané v dostatočnej vzdialenosti od spotrebiča, pokiaľ nie sú pod neustálym dohľadom.
11. Maximálny prípustný vstupný tlak vody je 1 MPa, pre spotrebiče určené na pripojenie k vodovodnej prípojke. Minimálny prípustný vstupný tlak vody je 0,1 MPa, čo je nevyhnutné pre správne fungovanie tohto spotrebiča.
12. Maximálna kapacita prania je 10/9/8/7 kg.
13. Spotrebič je určený výhradne pre súkromné použitie v domácnosti.
14. Tento spotrebič je určený pre používanie v domácnostiach a podobných zariadeniach, ako napríklad:
 - kuchynky pre zamestnancov v predajniach, kanceláriách a iných pracovných prostrediach;
 - farmy;
 - klientmi v hoteloch, motelloch a iných prostrediach ubytovacieho typu;
 - ubytovacie prostredia s výdajom raňajok;
 - priestory na komunálne použitie v panelových domoch alebo v práčovniach.

PRED POUŽITÍM PRÁČKY

1. Odstránenie obalu a kontrola spotrebiča

- Po vybalení spotrebiča sa uistite, či nie je práčka poškodená. V prípade nejakých pochybností, nepoužívajte práčku. Kontaktujte popredajný servis alebo vášho miestneho predajcu.
- Skontrolujte, či máte všetko príslušenstvo a dodávané časti.
- Obalový materiál (plastové vrecká, polystyrénové časti, atď.) uchovávajte mimo dosahu detí, pretože predstavujú potenciálne nebezpečenstvo.

2. Odstránenie prepravných skrutiek

- Práčka je vybavená prepravnými skrutkami, ktoré majú za úlohu zabrániť akémukoľvek možnému poškodeniu vnútornej časti spotrebiča v priebehu jeho prepravy. Pred začatím používania spotrebiča je nevyhnutné, aby ste tieto prepravné skrutky odstránili.
- Po ich vybratí, zakryte otvory 4 dodávanými plastovými krytkami.

3. Inštalácia práčky

- Spotrebič premiestňujte bez toho, aby ste ho dvíhali za jeho pracovnú dosku.
- Spotrebič umiestnite na pevnú a rovnú podlahu, najlepšie do rohu miestnosti.
- Uistite sa, či sú všetky štyri nožičky stabilné a či sú položené na podlahe a potom skontrolujte, či je práčka dokonale vyrovnaná (použite na to vodováhu).
- Uistite sa, či vetracie otvory v spodnej časti práčky (ak sú k dispozícii na vašom modeli) nie sú zakryté kobercom alebo iným materiálom.

4. Prívod vody

- Pripojte hadicu prívodu vody v súlade s predpismi vašej miestnej vodárenskej spoločnosti.
- Prívod vody - V závislosti na modeloch:
Jeden prívod - Výhradne studená voda
Dvojitý prívod - Teplá a studená voda
- Vodovodný uzáver: 3/4" hadicová prípojka so závitom

5. Vypúšťanie vody

- Pripojte vypúšťaciu hadicu k sifónu alebo ju zaveste cez okraj umývadla, pomocou dodávaného ohybu v tvare písmena „U“.
- Ak je práčka pripojená k integrovanému vypúšťaciemu systému, zaistite aby bol tento systém vybavený otvorom, aby sa predišlo súčasnému naplňaniu a vypúšťaniu vody (efekt prečerpania).
- Pripevnite odtokovú hadicu pevne, aby sa zabránilo obareniu v priebehu vypúšťania vody so spotrebiča.

6. Elektrické pripojenie

- Elektrické pripojenia musia byť vykonané kvalifikovaným technikom v súlade s pokynmi výrobcu a súčasnými štandardnými bezpečnostnými predpismi.
- Údaje týkajúce sa napätia, spotreby elektrickej energie a požiadaviek na ochranu, sú uvedené na vnútornej strane dvierok.
- Spotrebič musí byť pripojený k elektrickej sieti pomocou zásuvky s uzemnením, v súlade s platnými predpismi. Práčka musí byť podľa zákona uzemnená. Výrobca odmieta akúkoľvek zodpovednosť za škody na majetku alebo poranenia osôb, či zvierat, v dôsledku nedodržania vyššie uvedených pokynov.
- Nepoužívajte predlžovacie káble alebo viacnásobné zásuvky. Uistite sa, či je kapacita zásuvky dostatočná, aby dokázala poháňať váš spotrebič v priebehu zohrievania.
- Pred akoukoľvek údržbou práčky, ju odpojte od elektrickej siete.
- Po vykonaní inštalácie, sprístupnite zástrčku napájania, alebo odpojenie od elektrickej siete musí byť za všetkých okolností zaistené dvojpólovým spínačom.
- Nepoužívajte túto práčku vtedy, ak došlo k jej poškodeniu v priebehu prepravy. Kontaktujte servisné stredisko.
- Výmenu napájacieho kábla môže uskutočniť výhradne servisné stredisko.
- Tento spotrebič musí byť používaný len v domácnosti, na predpísané účely.

Minimálne rozmery spotrebiča:

Šírka: 615 mm

Výška: 855 mm

Hĺbka: pozrite si tabuľku programov

OPATRENIA A VŠEOBECNÉ ODPORÚČANIA

1. Obaly

- Obalový materiál je úplne recyklovateľný a je označený symbolom recyklácie ♻. Riadte sa miestnymi predpismi pri likvidácii obalového materiálu.

2. Likvidácia obalov a vyradenie starých práčok

- Táto práčka je vyrobená z recyklovateľných materiálov. Musí byť preto zlikvidovaná v súlade s miestnymi predpismi týkajúcimi sa likvidácie odpadu.
- Pred vyradením spotrebiča, odstráňte z neho všetky zvyšky pracích prostriedkov, zlomte háčik na dvierkach a odrežte napájací kábel, aby sa tak stala práčka nepoužiteľnou.



Tento spotrebič je označený v súlade s európskou smernicou 2002/96/EC o odpade elektrických a elektronických zariadení (WEEE). Zabezpečením dodržania tejto smernice zaistíte, že tento výrobok bude správne likvidovaný a pomôžete tak zabrániť možným negatívnym vplyvom na životné prostredie a ľudské zdravie, čo by mohli byť dôsledky nesprávnej manipulácie pri likvidácii tohto výrobku.

Symbol na výrobku, alebo v dokumentácii dodávanej s výrobkom udáva, že s týmto spotrebičom nesmie byť zaobchádzané ako s domovým odpadom. Namiesto toho, by mal byť odovzdaný na príslušnom zbernom mieste pre recykláciu recyding elektrických a elektronických zariadení. Likvidácia musí byť vykonaná v súlade s miestnymi environmentálnymi predpismi pre odstraňovanie odpadu. Pre podrobnejšie informácie o likvidácii odpadu, opätovnom využívaní a recyklácii tohto výrobku, kontaktujte prosím vaše miestne zastupiteľstvo, vašu službu na odvoz domového odpadu, alebo predajňu, v ktorej ste tento výrobok zakúpili.

3. Umiestnenie spotrebiča

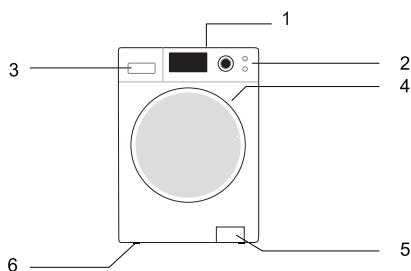
- Práčka musí byť umiestnená len v uzavretých priestoroch. Neodporúča sa inštalácia v kúpeľni alebo na miestach, kde je vysoká vlhkosť vzduchu.
- Neskladujte v blízkosti spotrebiča horľavé kvapaliny.

4. Bezpečnosť

- Nenechávajte spotrebič pripojený k elektrickej sieti, pokiaľ ho nepoužívate. Nikdy nepripájajte ani neodpájajte napájanie od elektrickej siete, ak máte mokré ruky.
- Zatvorte vodovodný uzáver.
- Pred vykonaním akéhokoľvek čistenia a údržby, vypnite spotrebič, alebo ho odpojte od elektrickej siete.
- Vonkajší povrch práčky čistite pomocou vlhkej tkaniny. Nepoužívajte na čistenie žiadne abrazívne čistiace prostriedky.
- Nikdy neotvárajte dverka nasilu, ani na ne nestúpajte.

POPIS PRÁČKY

- 1 Pracovná plocha
- 2 Ovládací panel
- 3 Dávkovač pracieho prostriedku
- 4 Dvierka
- 5 Podstavec zakrývajúci čerpadlo
- 6 Nastaviteľné nožičky



Rozmiestnenie a vzhľad ovládacieho panelu závisí na konkrétnom modeli.

OTVORENIE/ZATVORENIE DVIEROK

Dvierka je možné otvoriť len vtedy, ak sa indikátor otvorenia dvierok na ovládacom paneli rozsvieti zelenou farbou. Nikdy neotvárajte dvierka nasilu v priebehu prevádzky spotrebiča, v opačnom prípade môžete poškodiť zámok dvierok. Ak musíte otvoriť dvierka v priebehu prevádzky spotrebiča, najskôr vypnite napájanie, alebo pozastavte cyklus prania, potom počkajte minimálne 2 minúty, kým dôjde k uvoľneniu zámku dvierok.

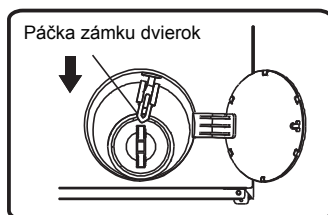
Ak chcete otvoriť dvierka, uchopte rukoväť dvierok, stlačte vnútorné držadlo a potiahnite za dvierka. Dvierka zatvoríte tak že ich zatlačíte bez použitia nadmernej sily, pokiaľ nezaklapnú.

NÚDZOVÉ OTVÁRANIE DVERÍ

V prípade, že sa dvere nedajú otvoriť z dôvodu prerušenia napájania alebo iných zvláštnych okolností, na núdzové otvorenie je možné použiť páčku zámku na dvierkach odtokového čerpadla.

Poznámka:

1. Nepoužívajte, ak prístroj funguje normálne;
2. Pred použitím sa uistite, či sa vnútorný bubon prestal otáčať, nie je horúci a hladina vody je nižšia ako otvor na podávanie odevu. Ak je hladina vody vyššia ako otvor na podávanie odevu, vypustíte vodu cez odtokové potrubie (ak je k dispozícii) alebo pomalým odskrutkovaním filtra.
3. Postup: Otvorte kryt dvierok odtokového čerpadla, pomocou nástroja zatlačte zaistovacia páčku a potom je možné dvere otvoriť (zobrazené na obrázku).



PRED PRVÝM PRANÍM

Na odstránenie akýchkoľvek zvyškov vody použitej v priebehu testovania vykonaného výrobcom vám odporúčame, aby ste uskutočnili krátky prací cyklus bez bielidla.

1. Otvorte vodovodný uzáver.
2. Zatvorte dvierka.
3. Nalejte malé množstvo pracieho prostriedku (približne 30 ml) do priehradky pre hlavné pranie (II) v dávkovači pracieho prostriedku.
4. Zvoľte a spustite krátky program (pozrite si samostatný rýchly referenčný návod).

PRÍPRAVA PRANIA

1. Roztriedte bielizeň podľa ...

- **Typu tkaniny/symbolov pre údržbu**

Bavlna, zmiešané tkaniny, tkaniny s ľahkou údržbou/syntetické, vlna, položky pre ručné pranie.

Cykľus prania vlny tohto spotrebiča bol testovaný a schválený spoločnosťou The Woolmark Company pre pranie vlnených odevov s označením „pranie v práčke“ za predpokladu, že tieto odevy sú prané podľa pokynov uvedených na visačke a pokynov vydaných výrobcom tejto práčky.

- **Farby**

Farebnú a bielu bielizeň perte oddelene. Oddelene perte nové farebné kusy bielizne.

- **Naplnenia**

Položky rôznych veľkostí perte v rovnakom rozložení, s cieľom zlepšenia účinnosti prania a rozloženia bielizne v bubne.

- **Citlivosti tkanín**

Malé kusy bielizne (napr. nylonové pančuchy, opasky atď.) a bielizeň s háčikmi (napr. podprsenky) perte v textilnom vrecku alebo puzdre so zipsom. Vždy zložte zo záclon krúžky alebo záclony s krúžkami perte v bavlnenom vrecku.

2. Vyprázdňte všetky vrecká

Mince, zatváracie špendlíky atď. môžu poškodiť vašu bielizeň, rovnako ako bubon a vaničku spotrebiča.

3. Uzávery

Zatvorte zipsy a zapnite gombíky alebo háčiky; uvoľnené opasky alebo stužky by mali byť zaviazané.

- **Odstraňovanie škvŕn**

Krv, mlieko, vajcia atď. sú všeobecne odstraňované automatickou enzýmovou fázou programu.

- Ak chcete odstrániť červené víno, kávu, čaj, trávu a škvŕny z ovocia atď. pridajte odstraňovač škvŕn do priehradky pre hlavné pranie (III) v dávkovači pracieho prostriedku.

- Ak je to potrebné, na veľmi znečistené plochy škvŕn použite odstraňovač škvŕn priamo.

Farbenie

- Používajte len tie farbivá, ktoré sú vhodné pre práčky.
- Riadte sa pokynmi výrobcu.
- Plastové a gumové časti práčky môžu byť zafarbené farbivami.

Vloženie bielizne do práčky

1. Otvorte dvierka.
2. Vložte do bubna práčky voľne jednu položku za druhou, bez toho aby ste práčku preplnili. Dodržiavajte množstvo náplne, ktoré je uvedené v rýchlom referenčnom návode.

Poznámka: Preplnenie práčky bude mať za následok nedostatočné výsledky prania a pokrčenie bielizne.

3. Zatvorte dvierka.

PRACIE PROSTRIEDKY A PRÍSADY

V spredu plnených práčkach vždy používajte vysoko účinný prací prostriedok s nízkou tvorbou peny.

Voľba pracieho prostriedku závisí na:

- type tkaniny (bavlna, tkaniny s ľahkou údržbou/syntetické tkaniny, jemné tkaniny, vlna).
Poznámka: Na pranie vlny používajte len špecifické pracie prostriedky
- farbe
- teplote prania
- stupni a type znečistenia

Poznámky:

Akékoľvek biele zvyšky pracieho prostriedku na tmavých tkaninách sú spôsobené nerozpustnými látkami používanými v moderných bezfosfátových pracích práškoch. Ak sa niečo také vyskytne, vytraste alebo vykefujte tkaninu, alebo použite tekuté pracie prostriedky. Používajte len tie pracie prostriedky a prísady, ktoré sú špeciálne určené pre domáce automatické práčky. Pri používaní prostriedku na odstraňovanie vodného kameňa, farbív alebo bielidiel na predpierku sa uistite, či sú tieto prostriedky vhodné pre použitie v domácych automatických práčkach. Odstraňovače vodného kameňa by mohli obsahovať prvky, ktoré by mohli poškodiť vašu práčku. Nepoužívajte žiadne rozpúšťadlá (napr. terpentín, benzín). Neperte v práčke tkaniny, ktoré boli ošetrené rozpúšťadlami alebo horľavými kvapalinami.

Dávkovanie

Postupujte podľa odporúčaní pre dávkovanie, uvedenými na obale pracieho prostriedku.

Závidieť to bude na:

- stupni a type znečistenia
- množstve prania
- postupujte podľa pokynov výrobcu pracieho prostriedku pre plné naplnenie;
- polovičná náplň: 3/4 množstva použitého pre úplné naplnenie;
- minimálne naplnenie (približne 1 kg): 1/2 množstva použitého pre úplné naplnenie;
- tvrdosti vody vo vašej oblasti (informácie požiadajte od vašej vodárenskej spoločnosti).
Mäkká voda si vyžaduje menej pracieho prostriedku, ako je tomu v prípade tvrdej vody.

Poznámky:

Veľmi veľa pracieho prostriedku môže viesť k nadmernej tvorbe peny, čo znižuje účinnosť prania. Ak práčka zistí veľmi veľa peny, môže zablokovať odstreďovanie.

Nedostatočné množstvo pracieho prostriedku môže mať za následok zašednutie bielizne a taktiež tvorbu vápenatého povlaku vo vyhrievacom systéme, bubne a hadiciach.

Kam umiestniť prací prostriedok a prísady

Dávkovač pracieho prostriedku má tri priehradky (obr. „A“)

Priehradka pre predpierku

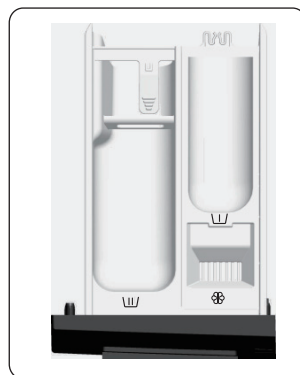
- Prostriedok pre predpierku/namáčanie

Priehradka pre hlavné pranie

- Prací prostriedok pre hlavné pranie
- Odstraňovač škvŕn
- Zmäkčovač vody (trieda tvrdosti vody 4)

Priehradka pre aviváž

- Aviváž



A

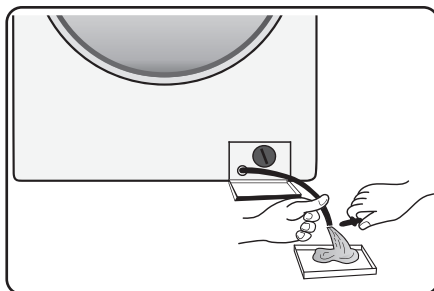
Poznámky:

- Majte prací prostriedky a prísady odložené na bezpečnom, suchom mieste, mimo dosahu detí.
- Tekuté prací prostriedky môžu byť použité pri programoch s predpierkou. Avšak, v tomto prípade, musí byť pre hlavné pranie použitý práškový prací prostriedok.
- Nepoužívajte tekuté prací prostriedky pri aktivácii funkcie „Start Delay (Odloženého štartu)“ (ak je k dispozícii vo vašej práčke).
- Aby nedošlo k problémom s rozdeľovaním pri používaní vysoko koncentrovaných práškových a tekutých pracích prostriedkov, použite špeciálnu guľku alebo vrecko s pracím prostriedkom, ktoré je dodávané s pracím prostriedkom a umiestnite ho priamo do bubna.
- Pri používaní prostriedkov na odstraňovanie vodného kameňa, bielidiel alebo farbív sa uistite, či sú tieto prostriedky vhodné pre práčky. Prostriedky na odstraňovanie vodného kameňa by mohli obsahovať prvky, ktoré môžu poškodiť časti vašej práčky.
- V práčke nepoužívajte žiadne rozpúšťadlá (napr. terpentín, benzín).

VYPUSTENIE ZVYŠKOVEJ VODY (v závislosti na modeli)

Pred vypustením zvyškovej vody, vypnite spotrebič a odpojte ho od elektrickej zásuvky. Zložte spodný kryt. Umiestnite pod neho nádobu.

1. Vytiahnite núdzovú vypúšťaciu hadicu zo spotrebiča.
2. Vložte koniec núdzovej vypúšťacej hadice do nádoby.
3. Otočte uzáver núdzovej vypúšťacej hadice a odložte ho potom, ako sa uvoľní.
4. Nechajte vodu prirodzene vytečť.
5. Vráťte späť uzáver núdzovej vypúšťacej hadice.
6. Nalejte 1 liter vody do zásobníka pracieho prostriedku na kontrolu núdzového vypúšťacej hadice. Skontrolujte, či sa nevyskytli nejaké úniky vody v pripojení uzáveru hadice.
7. Vráťte uzáver núdzovej vypúšťacej hadice späť na svoje miesto.



STAROSTLIVOSŤ A ÚDRŽBA

Vonkajší povrch a ovládací panel spotrebiča

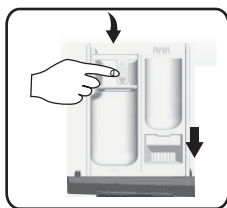
- Je možné utrieť pomocou jemnej, vlhkej tkaniny.
- Taktiež je možné použiť malé množstvo neutrálneho čistiaceho prostriedku (nie abrazívneho).
- Utrite dosucha pomocou jemnej tkaniny.

Tesnenie dvierok

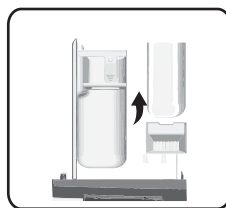
- V prípade potreby vyčistíte pomocou vlhkej tkaniny.
- Pravidelne kontrolujte stav tesnenia dvierok.

Dávkovač pracieho prostriedku

1. Stlačte uvoľňovaciu poistku v priehradke pre hlavné pranie smerom dole a vyberte zásobník (obr. „B“).
2. Vyberte sífón z priehradky pre aviváž (obr. „C“).
3. Umyte všetky časti pod tečúcou vodou.
4. Vráťte sífón do zásobníka pracieho prostriedku a vráťte zásobník späť na svoje miesto.



B



C

Filter

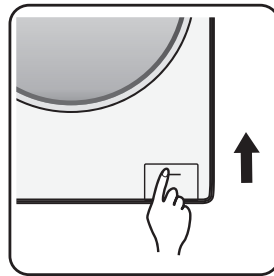
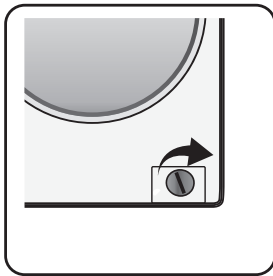
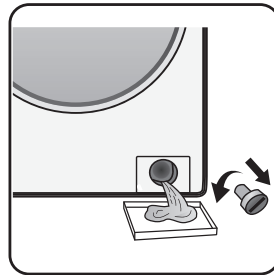
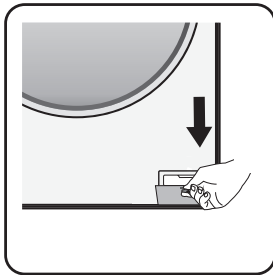
Odporúčame vám filter pravidelne kontrolovať a čistiť, najmenej dvakrát alebo trikrát za rok.

Predovšetkým:

- Ak spotrebič neodčerpáva vodu správne, alebo ak nedokáže vykonať odstreďovanie.
- Ak je čerpadlo zablokované cudzím predmetom (napr. gombíky, mince alebo zatváracie špendlíky).

DÔLEŽITÉ: Skôr ako sa začne vypúšťa z práčky voda, uistite sa či sa ochladila.

1. Zastavte spotrebič a odpojte ho od napájania.
2. Zasuňte vhodný nástroj, ako je plochý skrutkovač, do malého otvoru spodného krytu, zatlačte silnejšie na spodný kryt smerom dole a otvorte ho.
3. Položte plochú nádobu pod kryt filtra a potom vypustite vodu prostredníctvom núdzovej vypúšťacej hadice (pozrite si [vypúšťanie zvyškovej vody] pre konkrétne spôsoby obsluhy). Následne, uvoľnite filter proti smeru hodinových ručičiek a úplne odskrutkujte a vyberte filter.
4. Vyčistite filter a komoru filtra.
5. Skontrolujte, či sa rotor čerpadla voľne otáča.
6. Opätovne vložte filter na svoje miesto a zaskrutkujte ho v smere hodinových ručičiek dovedy, pokiaľ to pôjde.
7. Nainštalujte spodný kryt.



Hadica prívodu vody

Pravidelne kontrolujte prívodnú hadicu na zlomy a praskliny a v prípade potreby ju vymeňte za novú hadicu rovnakého typu (k dispozícii v servisnom stredisku alebo v špecializovanej predajni).

Sieťový filter pre pripojenie vody

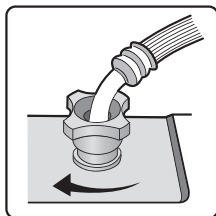
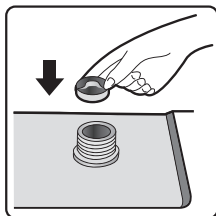
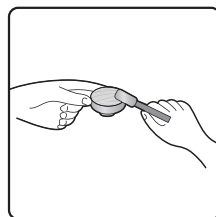
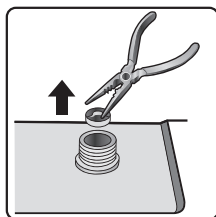
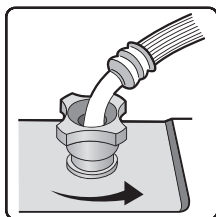
Skontrolujte a pravidelne vyčistite.

Pre práčky s prívodnou hadicou, ako je zobrazené na obrázku „D“.

1. Zatvorte vodovodný uzáver a uvoľnite prívodnú hadicu z vodovodného uzáveru.
2. Vyčistite vnútorný sieťový filter a naskrutkujte prívodnú hadicu späť na vodovodný uzáver.
3. Teraz odskrutkujte prívodnú hadicu zo zadnej strany práčky.
4. Vytiahnite sieťový filter z prívodu k práčke pomocou univerzálnych klieští a vyčistite ho.
5. Namontujte sieťový filter a naskrutkujte prívodnú hadicu na svoje miesto.
6. Otvorte vodovodný uzáver a uistite sa, či sú pripojenia úplne vodotesné.



D



ODSTRÁNENIE MOŽNÝCH PROBLÉMOV

V závislosti na modeli, je vaša práčka vybavená rozličnými automatickými bezpečnostnými funkciami. To vám umožňuje včas zistiť poruchy a bezpečnostný systém potom môže zodpovedajúcim spôsobom reagovať. Tieto poruchy sú často tak malé, že môžu byť odstránené v priebehu niekoľkých minút.

Práčka sa nepustila, nesvietia žiadne indikátory.

Skontrolujte, či:

- je zástrčka napájacieho kábla zasunutá do zásuvky a je zapnuté napájanie.
- elektrická zásuvka funguje správne (na preskúšanie použite stolovú lampu alebo podobné zariadenie).

Práčka sa nepustila... a bliká indikátor „Start/Pause (Štart/Pozastaviť)“.

Skontrolujte, či:

- sú dvierka správne zatvorené (detská poistka);
- bolo stlačené tlačidlo „Start/Pause (Štart/Pozastaviť)“;
- nesvieti indikácia „Zatvorenia vodovodného uzáveru“. Otvorte vodovodný uzáver a stlačte tlačidlo „Start/Pause (Štart/Pozastaviť)“.

Spotrebič sa zastavil v priebehu programu (mení sa v závislosti na modeli)

Skontrolujte, či:

- neboli otvorené dvierka a neblíkajú indikátor „Start/Pause (Štart/Pozastaviť)“. Zatvorte dvierka a opäť stlačte tlačidlo „Start/Pause (Štart/Pozastaviť)“.
- Skontrolujte, či nie je vo vnútri veľmi veľa peny, spotrebič prejde k bežnému postupu odstraňovania peny. Spotrebič sa opäť spustí automaticky po určitom čase.
- nebol aktivovaný bezpečnostný systém práčky (pozrite si „Tabuľku popisu chýb“).

Na konci prania zostali zvyšky pracieho prostriedku a prísad v priestore pre prací prostriedok.

Skontrolujte, či:

- je krycia mriežka priehradky pre aviváž a prepážka priehradky pre hlavné pranie správne nainštalovaná v dávkovači pracieho prostriedku a či sú všetky časti čisté (pozrite si časť „Starostlivosť a údržba“);
- vtieklo dostatočné množstvo vody. Môžu byť zablokované sitkové filtre prívodu vody (pozrite si časť „Starostlivosť a údržba“);
- poloha prepážky v priehradke pre hlavné pranie prispôbená použitiu práškoveho alebo tekutého pracieho prostriedku (pozrite si časť „Pracie prostriedky a prísady“).

Práčka počas odstredovania vibruje.

Skontrolujte, či:

- je práčka vyrovnaná a umiestnená pevne na všetkých štyroch nožičkách;
- boli zložené prepravné skrutky. Pred používaním práčky je dôležité, aby boli zložené prepravné skrutky.

Konečný výsledok odstredovania je nedostatočný.

Práčka má systém na odhalenie nerovnováhy a systém na korekciu. Ak sú vložené jednotlivé ťažké kusy (napr. župany), tento systém môže automaticky znížiť rýchlosť otáčok odstredovania alebo dokonca prerušiť odstraňovanie úplne, ak zistí veľmi veľkú nerovnováhu aj po niekoľkých štartoch odstredovania, za účelom ochrany práčky.

- Ak je bielizeň na konci cyklu stále veľmi vlhká, vyberte niektoré kusy bielizne a zopakujte cyklus odstredovania.
- Nadmerná tvorba peny môže zabrániť odstredovaniu. Použite správne množstvo pracieho prostriedku.
- Skontrolujte, či nie je volič rýchlosti otáčok odstredovania nastavený na „0“.

Ak má vaša práčka zobrazenie času: pôvodne zobrazený čas programu sa predĺži/skráti o určitý čas:

Je to normálne, pričom kapacita práčky sa prispôbuje faktorom, ktoré môžu mať vplyv na čas pracieho programu, napr.:

- pri nadmernej tvorbe peny;
- pri nerovnomernom naplnení v dôsledku ťažkých kusov bielizne;
- pri predĺžení času ohrevu, v dôsledku zníženia teploty privádzanej vody;

Vzhľadom na vplyvy, ako sú tieto, je zostávajúci čas v priebehu programu prepočítaný a v prípade potreby aktualizovaný. Okrem toho, v priebehu fázy plnenia, práčka určuje zaťaženie a ak je to potrebné, upravuje podľa toho počiatkový čas programu. V priebehu takýchto aktualizovaných časov, sa na časovom displeji zobrazí animácia.

CHYBA S PRÍVODOM TEPLEJ/STUDENEJ VODY - PRI MODELOCH S DUÁLNYMI VSTUPMI

Pri modeloch s duálnymi vstupmi

Ak chcete pripojiť prívod teplej a studenej vody (obr.1):

1. Pripevnite prívodnú hadicu s červeným označením k vodovodnému uzáveru teplej vody a k prívodnému ventilu s červeným filtrom na zadnej strane spotrebiča.
2. Pripevnite druhú prívodnú hadicu k uzáveru studenej vody a k prívodnému ventilu s modrým filtrom na zadnej strane spotrebiča.

Uistite sa, či:

- a) Sú pripojenia pevne zaistené
- b) Nie sú otočené ich pozície (napríklad: studená voda k prívodnému ventilu teplej vody a naopak).

Ak chcete pripojiť len prívod studenej vody, postupujte podľa nižšie uvedených pokynov (obr. 2):

1. Budete potrebovať spojku v tvare písmena Y. Môžete si ju zakúpiť v miestnej predajni s montážnym materiálom alebo od vodovodného inštalátora.
2. Pripevnite spojku v tvare písmena Y k uzáveru studenej vody.
3. Pomocou dodávaných hadíc pripojte dva prívodné ventily, ktoré sa nachádzajú na zadnej strane spotrebiča, k spojke v tvare písmena Y.

Pri modeloch s jedným vstupom

Pripevnite prívodnú hadicu k uzáveru studenej vody a k prívodnému ventilu na zadnej strane spotrebiča, ako je na obr. 3

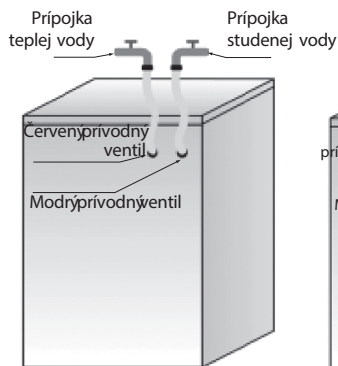
Uistite sa, či:

Sú všetky prípojky pevne zaistené.

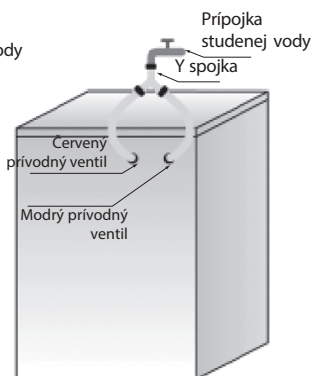
Nedovoľte deťom používať, liezť na spotrebič, byť v blízkosti alebo vo vnútri vašej práčky.

Pamätajte na to, že v priebehu cyklu prania, sa môže zvýšiť povrchová teplota dvierok.

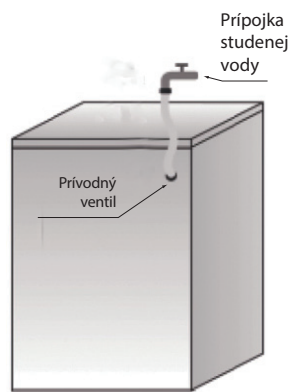
Ak je spotrebič používaný v blízkosti detí, je potrebné zaistiť dohľad nad deťmi.



obr. 1



obr. 2



obr. 3

Zoznam chybových kódov

Zobrazené na displeji	Popis chyby
„F01“	Porucha prítoku vody
„F03“	Porucha s vypúšťaním vody
„F04-F98“	Porucha elektronického modulu
„F24“	pretečenie alebo veľmi veľa peny.
„F13“	Porucha zámku dvierok
„F14“	Porucha odomknutia dvierok
„Unb“	Nevyváženie

a. „F01“ sa zobrazilo na displeji

Spotrebič nie je naplnený vodou alebo je naplnený nedostatočným množstvom vody. Skontrolujte, či:

- Je kohútik úplne otvorený a má dostatočný tlak vody.
- Nie je zauzlený prívod vody.
- Nie je zablokované filtračná sieťka prívodu vody (pozrite si časť týkajúcu sa údržby a opravy).
- Nezamrzlo vodovodné potrubie.

Po odstránení chyby, stlačte tlačidlo „Start/Pause (Štart/Pozastaviť)“.

Ak sa problém vyskytol opäť, obráťte sa prosím na popredajný servis (pozrite si časť Popredajný servis.).

b. „F03“ sa zobrazilo na displeji

Práčka nie je vyprázdnená. Práčka zastaví spustený program. Vypnite spotrebič a odpojte napájanie. Skontrolujte, či:

- Nie je zauzlené odtokové potrubie.
- Nie je blokovaný filter v odtokovom potrubí (pozrite si časť týkajúcu sa čistenia filtra odtokového čerpadla)

DÔLEŽITÉ: Uistite sa, či sa voda ochladila pred vypúšťaním zo spotrebiča.

- Nezamrzla odtoková hadica.

Opäť pripojte spotrebič k napájaniu.

Zvoľte a spustite program „Drain (Vypúšťanie)“ alebo stlačte tlačidlo „Reset (Resetovať)“ na minimálne 3 sekundy a opäť spustite požadovaný program.

Ak sa problém vyskytol opäť, obráťte sa prosím na popredajný servis (pozrite si časť „Popredajný servis“).

C. Chybový kód

Práčka sa zastaví v priebehu programu. Na displeji sa zobrazí chybový kód „F24“, chybové kódy od „F04-F98“ alebo „Unb“.

Ak sa zobrazí chybový kód „F24“

Hladina vody dosiahla úroveň pretečenia.

Problém odstráňte stlačením tlačidla „Start/Pause (Štart/Pozastaviť)“ a napustite vodu.

Zvoľte a spustite požadovaný program. Ak sa problém vyskytne opäť, odpojte napájanie a obráťte sa na popredajný servis.

Ak sa zobrazí chybový kód „F04- F98“

Zlyhal elektronický modul.

Stlačením tlačidla napájania na 3 sekundy, vypnite spotrebič.

Po odstránení problému, stlačte tlačidlo „Start/Pause (Štart/Pozastaviť)“. Ak sa problém vyskytne opäť, odpojte napájanie a obráťte sa na popredajný servis.

Ak sa zobrazí chybový kód „F13“

Zámok dvierok nefunguje správne. Spustíte program na 20 sekúnd a odomkníte dvierka práčky (PTC), na zistenie či sú dvierka zaistené.

Otvorte alebo zatvorte ich opäť.

Po odstránení problému, stlačte tlačidlo „Start/Pause (Štart/Pozastaviť)“. Ak sa problém vyskytne opäť, odpojte napájanie a obráťte sa na popredajný servis.

Ak sa zobrazí chybový kód „F14“

Porucha otvorenia dvierok.

Pomoc: Stlačte tlačidlo „Start/Pause (Štart/Pozastaviť)“. Práčka sa pokúsi otvoriť dvierka.

Akustický signál neprestane znieť dovtedy, pokiaľ sa dvierka neodomknú. Alebo stlačte tlačidlo „On/Off (Zap./Vyp.)“ na opätovné spustenie práčky a akustický signál prestane znieť.

Ak sa zobrazí chybový kód „Unb“

Problém s nevyvážením spotrebiča.

Stlačením tlačidla napájania na 3 sekundy, vypnite spotrebič. Otvorte dvierka a usporiadajte bielizeň a následne otočte volič programu na režim jedného odstreďovania. Odstredte bielizeň na jej opätovné vysušenie.

Ak sa problém vyskytne opäť, odpojte napájanie a obráťte sa na popredajný servis.

POPREDAJNÝ SERVIS**Skôr ako budete kontaktovať popredajný servis:**

1. Skúste odstrániť problém sami (pozrite si časť „Odstránenie možných problémov“).
2. Reštartujte program na kontrolu, či sa problém nevyriešil sám.
3. Ak práčka aj naďalej nefunguje správne, zavolajte popredajný servis.

PREPRAVA/MANIPULÁCIA**Nikdy nedvíhajte spotrebič za pracovnú plochu v priebehu prepravy.**

1. Vytiahnite zástrčku napájacieho kábla.
2. Zatvorte vodovodný uzáver.
3. Odpojte hadicu prírodnú a vypúšťaciu hadicu.
4. Odstráňte všetku vodu z hadíc a zo spotrebiča (pozrite si časť „Vyberanie filtra“, „Odstránenie zvyškovej vody“).
5. Namontujte prepravné skrutky (povinné).
6. Spotrebič váži viac ako 55 kg, preto sú pri jeho premiestňovaní potrebné dve osoby.

ELEKTRICKÉ PRIPOJENIE**Používajte výhradne zásuvku s uzemneným pripojením.**

- Nepoužívajte predlžovacie káble ani viacnásobné zásuvky.
- Elektrické napájanie musí byť primerané menovitému prúdu 10 A spotrebiča.
- Elektrické pripojenia musia byť vykonané v súlade s miestnymi predpismi.
- Elektrický napájací kábel musí byť vymenený výhradne licencovaným elektrikárom.



Používajte len zásuvku s uzemnením.

Nepoužívajte predlžovacie káble ani viacnásobné zásuvky.

Elektrické napájanie musí byť primerané menovitému prúdu 10 A spotrebiča.

Elektrický napájací kábel musí byť vymenený výhradne licencovaným elektrikárom.

Elektrické pripojenia musia byť vykonané v súlade s miestnymi predpismi.

SPRIEVODCA INŠTALÁCIOU



HLUK, NADMERNÉ VIBRÁCIE A ÚNIK VODY, MÔŽE BYŤ SPÔSOBENÝ NESPRÁVNOU INŠTALÁCIOU.

NIKDY NEPREMIESTŇUJTE SPOTREBIČ TAK, ŽE HO BUDETE DVÍHAŤ ZA JEHO PRACOVNÚ PLOCHU.

- Prečítajte si tento „NÁVOD NA INŠTALÁCIU“ pred používaním spotrebiča.
- Odložte si tento „NÁVOD NA INŠTALÁCIU“ pre jeho budúce využitie.
- Prečítajte si všeobecné odporúčania ohľadom likvidácie obalov v NÁVODE NA OBSLUHU.

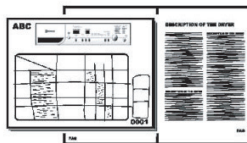
DODÁVANÉ ČASTI

- Balíček s malými položkami



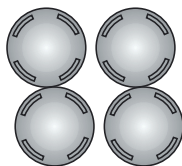
- Návod na obsluhu, návod na inštaláciu, záručný list (v závislosti na modeli)

A



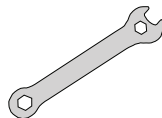
- 4 plastové krytky

B



- Kľúč

C



- Prívodná hadica (vo vnútri spotrebiča alebo už už nainštalovaná)
Prívodná hadica na studenú vodu
Prívodná hadica na teplú vodu (ak je k dispozícii, v závislosti na modeloch)

D



- Ohyb v tvare „U“ (vo vnútri spotrebiča alebo už nainštalovaný)

E



- Spodný kryt (v závislosti na modeli)

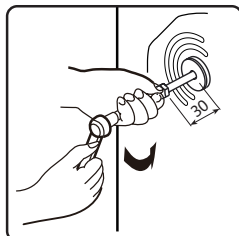
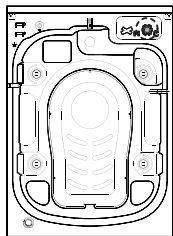
F



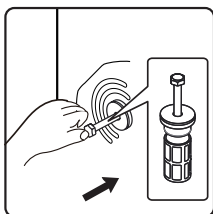
ZLOŽENIE PREPRAVNÝCH SKRUTIEK PRED POUŽITÍM PRÁČKY

Dôležité: Prepravné skrutky, ktoré nie sú odstránené, môžu spôsobiť poškodenie spotrebiča.

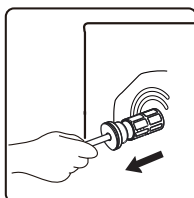
- 1 Odskrutkujte všetky prepravné skrutky o približne 30 mm s pomocou kľúča, v smere zobrazenej šípky (nevyskrutkujte ich úplne).



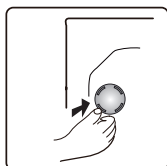
- 2 Zatlačte dve prepravné skrutky vo vodorovnom smere dovnútra a uvoľnite prepravné skrutky.



- 3 Vytiahnite prepravnú skrutku spolu s gumovou časťou a plastovou časťou.



- 4 Na zaistenie bezpečnosti a zníženie hluku, by ste mali nainštalovať kryt prepravnej skrutky, ktorý je dodávaný so spotrebičom (pozrite si príslušenstvo zariadenia). Nakloňte a umiestnite kryt prepravnej skrutky do otvoru a zatlačte ho v zobrazenom smere, pokiaľ nezapadne.



Dôležité: Odložte si prepravné skrutky a kľúč, pre neskoršiu prepravu spotrebiča a v tomto prípade namontujte prepravné skrutky v opačnom poradí.

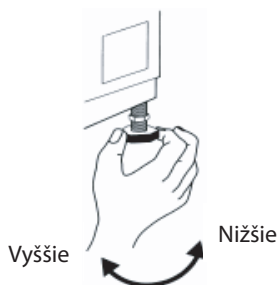
NASTAVENIE NOŽIČEK

Spotrebič musí byť nainštalovaný na pevnú a rovnú podlahu (v prípade potreby použite vodováhu). Ak je spotrebič nainštalovaný na drevenej podlahe, rozložte hmotnosť umiestnením spotrebiča na preglejkovú dosku s rozmermi 60 x 60 cm a hrúbkou najmenej 3 cm a zaistite ju na podlahu. Ak je podlaha nerovná, upravte 4 nastaviteľné nožičky podľa potreby; nekladajte kúsky dreva atď. pod nožičky.

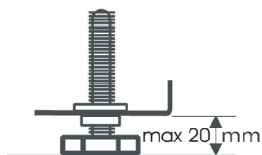
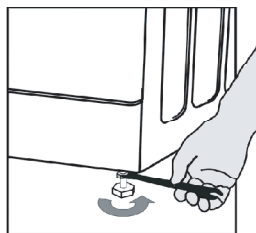
- ⑤ Pomocou kľúča uvoľnite poistnú maticu v smere hodinových ručičiek (podľa šípky).



- ⑥ Jemne zdvihnite spotrebič a otáčaním upravte výšku nožičky.



- ⑦ **Dôležité:** dotiahnite poistnú maticu jej otáčaním proti smeru hodinových ručičiek smerom ku skrinke spotrebiča.

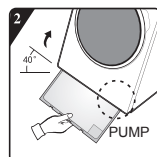
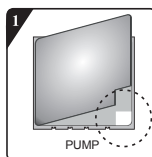


INŠTALÁCIA SPODNÉHO KRYTU

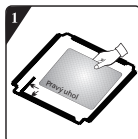
Na uskutočnenie tichšej prevádzky spotrebiča, je so spotrebičom dodávaný spodný kryt (platí len pre niektoré práčky značky Hisense). Po inštalácii spodného krytu práčky, bude výrazne znížená úroveň hluku. Pred inštaláciou krytu požiadajte prosím o pomoc odborníka, no jednako, spotrebič je možné používať aj bez spodného krytu.

⑧ Pokyny k inštalácii spodného krytu na potlačenie hluku

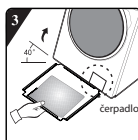
- A:** Prilepte akustickú vlnu na bočnú stranu spodného krytu s písmenom „PUMP“.
Nakloňte práčku o 30° - 40° pri inštalácii spodného krytu, nasmerujte bočnú stranu zvukovej izolácie smerom hore a priložte „PUMP“ v rohu krytu do polohy čerpadla práčky.



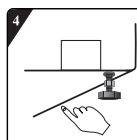
- B:** Pred inštaláciou spodného krytu na potlačenie hluku, zarovnajte a vložte do krytu akusticky absorpčnú vlnu a pozdĺž pravého uhla na spodnom kryte (tento postup nie je nevyhnutný pri niektorých modeloch bez akusticky absorpčnej vlny).



Zložte povrchový papier z obojstrannej pásky na štyroch stranách spodného krytu.



Nakloňte spotrebič o 40° a nechajte stranu s pravým uhlom smerovať k prednej časti práčky tak, ako je to znázornené na obrázku. Vložte stranu so šikmým uhlom medzi dve nastavovacie nožičky v zadnej časti práčky úplne na miesto. Následne nainštalujte spodný kryt a zaistite, aby bol v tesnom kontakte so spodnou časťou práčky.



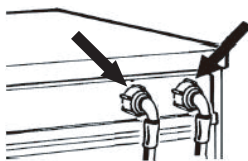
Rukou zatlačte obojstrannú pásku na štyroch stranách, na pevné zaistenie krytu na potlačenie hluku, na tele spotrebiča.

PRIPOJENIE PRÍVODNEJ HADICE

- ⑨ Ak prívodná hadica ešte nie je nainštalovaná, musí byť priskrutkovaná k spotrebiču. Hadica s modrým označením, je určená len pre studenú vodu. V závislosti na modeli, by mohla byť taktiež pripojená hadica na teplú vodu s červeným označením, pri modeloch ktoré majú dvojaké vstupy vody.

Teplá voda (v závislosti na modeloch)

Studená voda



- ⑩ Rukou priskrutkujte prívodnú hadicu k uzáveru a dotiahnite pomocou matice.

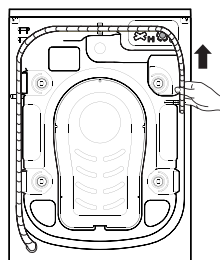
Pozor:

- Na hadici nesmú byť žiadne slučky!
- Spotrebič nesmie byť pripojený k zmiešavaciemu uzáveru beztlakového ohrievača vody.
- Skontrolujte vodotesnosť pripojení tak, že úplne otvoríte vodovodný uzáver.
- Ak je hadica veľmi krátka, vymeňte ju za hadicu s dostatočnou dĺžkou a odolnosťou voči vysokému tlaku (1000 kPa min, EN 50084 schválený typ).
- Pravidelne kontrolujte prívodnú hadicu, či na nej nie sú zlomy a praskliny a v prípade potreby ju vymeňte.
- Práčku je možné pripojiť bez spätného ventilu.

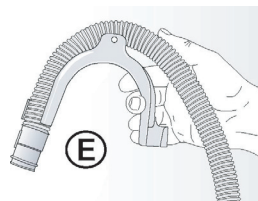
PRIPOJENIE ODTOKOVEJ HADICE

- ⑪ *V prípade, že je odtoková hadica nainštalovaná tak, ako je uvedené nižšie:*

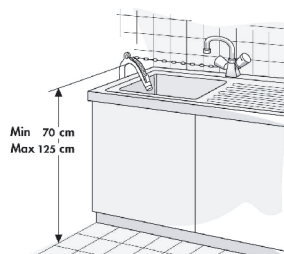
Vyháknite ju len pravej spony (podľa šípky)



- ⑫ Pripojte odtokovú hadicu k sifónu, alebo ju zaveste cez okraj umývadla pomocou ohybu v tvare „U“. Pripevnite ohyb v tvare „U“ E , ak ešte nie je nainštalovaný, na konci odtokovej hadice.

**Poznámky:**

- Uistite sa, či na odtokovej hadici nie sú žiadne záhyby.
- Zaistite hadicu tak, aby nemohla spadnúť. Po fáze prania, bude spotrebič vypúšťať teplú vodu.
- Na vypúšťanie vody nie sú vhodné malé umývadlá.
- Na predĺženie hadice, použite hadicu rovnakého typu a zaistite spoje pomocou svoriek.
- Maximálna celková dĺžka odtokovej hadice: 2,50 m.



Hisense